

BARRENADOR DEL ROBLE CON MANCHAS DORADAS (GSOB)

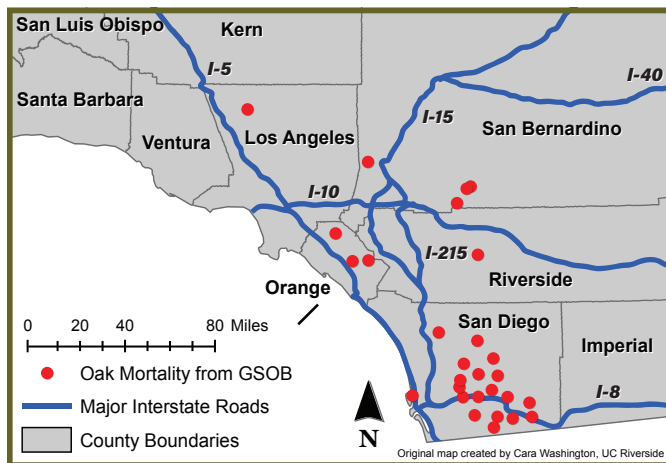


El escarabajo GSOB adulto es más pequeño que una moneda de centavo. Los adultos miden aproximadamente 7/16 de pulgada (1 cm) de largo y tienen seis manchas doradas/anaranjadas características en las alas.



Las larvas son blancas y sin patas. Las larvas maduras pueden medir 13/16 de pulgada (2 cm) de largo y tienen dos espinas en la punta del abdomen que semejan pinzas.

ÁREA INFESTADA



Los escarabajos GSOB se encuentran ampliamente distribuidos en el condado de San Diego y también están presentes en varias otras áreas del sur de California. Se sospecha que el movimiento de leña infestada es lo que permitió a GSOB llegar e infestar estas nuevas localidades.

¡NO TRANSPORTE LEÑA DE ROBLES O ENCINOS!



Transportar leña de robles y encinos podría introducir esta nueva plaga a otros lugares de California.

¡POR FAVOR, NO TRANSPORTE LEÑA DE ROBLES O ENCINOS!
www.firewood.ca.gov

Para más información actualizada:
www.GSOB.org

Ver. 05/2021



BARRENADOR DEL ROBLE CON MANCHAS DORADAS

NUEVA AMENAZA PARA LOS ROBLES DEL SUR DE CALIFORNIA



El barrenador del roble con manchas doradas (en inglés: goldspotted oak borer -GSOB) es un escarabajo responsable de la muerte de decenas de miles de robles maduros en los condados de San Diego, Orange, Los Ángeles, Riverside, y San Bernardino.

Los expertos creen que la introducción de esta plaga no-nativa y su propagación en el sur de California están relacionados con el transporte de leña infestada.



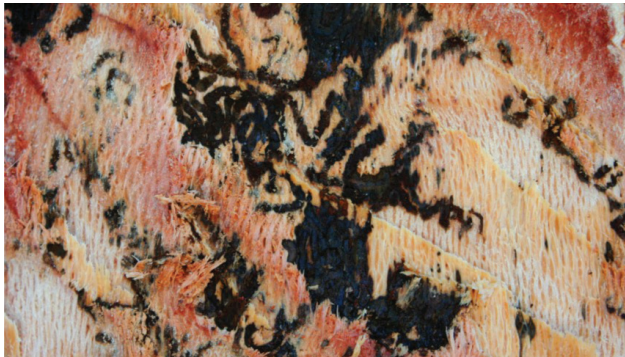
REPORTE POSIBLES ÁRBOLES
 INFESTADOS CON GSOB

<http://ucanr.edu/u.cfm?id=273>



Estas agencias ofrecen igualdad de oportunidad en el empleo.

IMPACTOS DEL ESCARABAJO



Los túneles creados por las larvas del escarabajo GSOB al alimentarse suelen ser negros y sin patrón específico. Las larvas se alimentan debajo de la corteza, principalmente en la superficie de la madera.



Una alta densidad de túneles de larva hace que mueran partes de la corteza interior, lo que puede causar la muerte del árbol. A menudo, manchas oscuras y húmedas en la corteza exterior pueden indicar la presencia de un sinnúmero de túneles.



Las manchas negras o rojas en el tronco principal o en ramas grandes pueden indicar lesiones causadas por el escarabajo GSOB.

EVIDENCIA DE DAÑO



Los pájaros carpinteros remueven la corteza exterior para alimentarse de las larvas del escarabajo GSOB. Al hacerlo, el pájaro deja expuestos los túneles oscuros de las larvas y la corteza interior que es de color rojizo.



Al emerger, los escarabajos adultos hacen agujeros de salida en forma de D, de aproximadamente 3/16 de pulgada (4 mm) de diámetro.



La marchitez en ramas nuevas y el clareo de la copa pueden ser síntomas de que el árbol está infestado por el escarabajo GSOB.

ÁRBOLES HOSPEDEROS



El encino de la costa (coast live oak) es una especie de roble con hojas convexas. Mantiene hojas verdes todo el año y sus bellotas son delgadas y puntiagudas.



El encino de las barrancas (canyon live oak) es una especie de roble que mantiene hojas verdes todo el año. El envés de sus hojas tiene un color gris, mientras que las hojas nuevas tienen una fina pelusa roja.



El roble negro de California es una especie que pierde las hojas durante el invierno. Se lo encuentra en zonas más elevadas – 5,000-7,000 pies – en el sur de California.